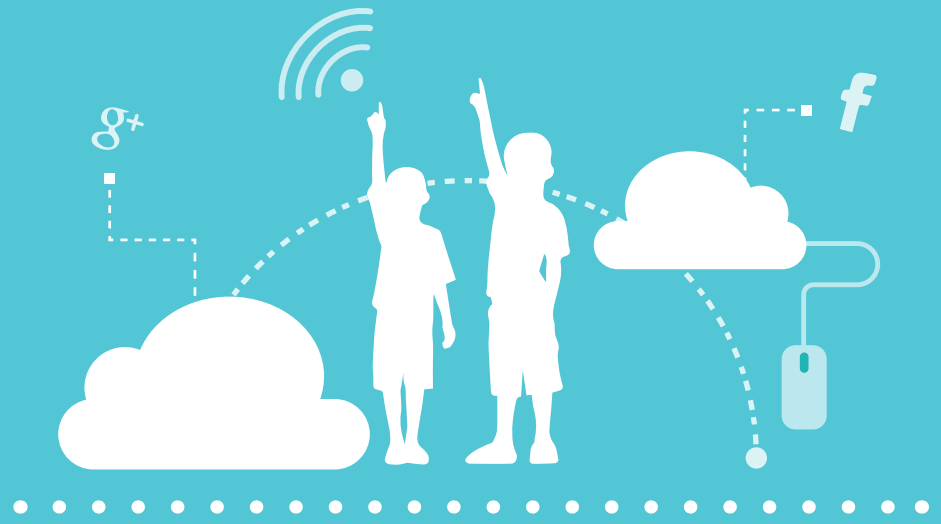


พนันออนไลน์ ภัยร้ายที่ต้องรู้



พนันออนไลน์ ภัยร้ายที่ต้องรู้

ISBN : 978-616-393-141-2

บรรณาธิการ
กองบรรณาธิการ

พงศ์ธร จันทร์ศมี
กัญญารัตน์ ลมเมข
ชาญนรงค์ ลังช้อยุทธ
สุวลัย เมืองเจริญ

เรียบเรียงเนื้อหา
ออกแบบปกและรูปเล่ม

สุราสีณี ทองลิ้ม
Wisdom Connection House Co.,Ltd.
โทร 085-3999855

พิมพ์ครั้งที่ 1
จำนวนพิมพ์

มีนาคม 2561
1,000 เล่ม

พิมพ์ที่

บริษัท สหมิตรพรินต์ติ้งแอนด์พับลิชชิ่ง จำกัด
โทร 02-9038257-9

จัดพิมพ์โดย

ศูนย์ข้อมูลนโยบายสาธารณะการลดปัญหาจากการพนัน
มูลนิธิสาธารณสุขแห่งชาติ
1168 ซอยพหลโยธิน 22 ต.พหลโยธิน แขวงจอมพล เขตจตุจักร
กรุงเทพฯ 10900
www.thainhf.org/icgp Email: icgp@thainhf.org
Facebook: www.facebook.com/ICGCP

สนับสนุนโดย

สำนักงานกองทุนสนับสนุนการสร้างเสริมสุขภาพ (สสส.)

พนันออนไลน์ ภัยร้ายที่ต้องรู้



คำนำ

การพนันในสังคมยุคดิจิทัลเปลี่ยนแปลงไปมาก เนื่องจากมีการนำเทคโนโลยีมาใช้เพื่อทำให้สามารถเล่นการพนันได้หลากหลายวิธี และเล่นได้โดยไม่จำกัดสถานที่และเวลา การพนันออนไลน์จึงเป็นที่นิยมมากในกลุ่มเด็กและเยาวชน ทั้งยังได้รับความนิยมเพิ่มขึ้นเรื่อยๆ ดังนั้นจำเป็นอย่างยิ่งที่พ่อแม่ผู้ปกครอง สถาบันการศึกษา ชุมชน ภาครัฐ ภาควิชาการ และหน่วยงานต่างๆ ที่เกี่ยวข้อง จะต้องตระหนักและเข้าใจสถานการณ์ดังกล่าวร่วมกัน เพื่อนำไปสู่การหาทางออกในการป้องกันเด็กและเยาวชนจากการพนันออนไลน์อย่างได้ผลและยั่งยืน

หนังสือเรื่อง “พนันออนไลน์ ภัยร้ายที่ต้องรู้” ได้บอกเล่าข้อมูลสถานการณ์และแนวโน้มการเติบโตของพนันออนไลน์ รวมทั้งผลกระทบที่เกิดขึ้นต่อเด็กและเยาวชนทั้งทางด้านร่างกาย จิตใจ สังคม และพฤติกรรม ซึ่งพบว่า การพนันเป็นต้นตอสู่อายมุกหลายอย่าง เช่น การติดเหล้า การสูบบุหรี่ การติดยาเสพติด ความรุนแรงและการใช้อาวุธ การเป็นหนี้และการก่ออาชญากรรม นอกจากนี้ยังส่งผลให้ทักษะการใช้ชีวิตลดลง มีภาวะซึมเศร้า และมีโอกาสฆ่าตัวตายสูงขึ้น

ข้อมูลสำคัญที่บ่งชี้ให้เห็นถึงแนวโน้มของการพนันออนไลน์คือ อัตราการเพิ่มขึ้นของผู้เล่นพนันออนไลน์ที่ใช้บริการสายด่วนสุขภาพจิต ซึ่งพบว่า แม้จำนวนผู้เล่นพนันบอลที่โทรมาใช้บริการสายด่วนสุขภาพจิตจะมีตัวเลขสูงกว่าผู้เล่นพนันออนไลน์ แต่เมื่อเปรียบเทียบอัตราการเพิ่มขึ้นกลับพบว่า ผู้เล่นพนันบอลเพิ่มขึ้นจากปีก่อนร้อยละ 40.9 ในขณะที่ผู้เล่นพนันออนไลน์ที่โทรมาใช้บริการสายด่วนสุขภาพจิต มีจำนวนเพิ่มมากขึ้นถึงร้อยละ 183 ในเวลาเพียงปีเดียว

คณะผู้จัดทำตระหนักถึงปัญหาการพนันออนไลน์ ซึ่งส่งผลกระทบต่ออย่างรุนแรงและรวดเร็วในกลุ่มเด็กและเยาวชน จึงได้จัดทำหนังสือเรื่อง “พนันออนไลน์ ภัยร้ายที่ต้องรู้” เพื่อหวังเผยแพร่ข้อมูลให้หน่วยงาน และผู้ที่เกี่ยวข้องในทุกภาคส่วน ได้เกิดการตื่นตัวและตระหนักรับผิดชอบในการป้องกันเด็กและเยาวชนจากการพนันออนไลน์ร่วมกัน

คณะผู้จัดทำ
มีนาคม 2561



- สารบัญ -

● เกริ่นนำ พับนออนไลน์ ภัยร้ายที่ต้องรู้	8
● แนวโน้มการเติบโตของพับนออนไลน์	10
● อัตราการเพิ่มขึ้นของผู้เล่นพับนออนไลน์ ที่ใช้บริการสายด่วนสุขภาพจิต	12
● พับนออนไลน์: ผลกระทบต่อเด็กและเยาวชน	16
◎ ผลกระทบทางร่างกาย	18
◎ ผลกระทบทางจิตใจ	19
◎ ผลกระทบทางสังคม	20
◎ ผลกระทบต่อพฤติกรรมและ พัฒนาการของเด็กและเยาวชน	21
● ลักษณะการทำสิ่งไม่เหมาะสมของเยาวชนที่ติดพับน	24
● เอกสารอ้างอิง	26

พนันออนไลน์ ภัยร้ายที่ต้องรู้



ปัจจุบันการพนันในสังคมยุคดิจิทัลเปลี่ยนแปลงไปมาก โดยไม่จำกัดเฉพาะรูปแบบการจัดตั้งบ่อนทางกายภาพแบบเดิมเท่านั้น เนื่องจากมีการนำเทคโนโลยีเข้ามาใช้ เพื่อทำให้สามารถเล่นการพนันได้หลากหลายวิธีการ และสามารถเล่นได้โดยไม่มีข้อจำกัดด้านสถานที่และเวลา การพนันออนไลน์จึงเป็นที่นิยมมากในกลุ่มเด็กและเยาวชน ซึ่งปัจจัยที่ทำให้การพนันประเภทนี้ได้รับความนิยมเพิ่มขึ้นเรื่อยๆ มาจากการเข้าถึงอินเทอร์เน็ตอย่างรวดเร็วและสะดวกผ่านโทรศัพท์มือถือแบบสมาร์ทโฟน แท็บเล็ต และอุปกรณ์อิเล็กทรอนิกส์ต่างๆ รวมทั้งจากพฤติกรรมของวัยรุ่นที่รักสนุกและแสวงหาความตื่นเต้นจากการเสี่ยงโชค และการเลียนแบบเพื่อน ซึ่งการพนันออนไลน์มีแนวโน้มได้รับความนิยมเพิ่มขึ้น และเป็นธุรกิจที่มีความเติบโตเฉลี่ยร้อยละ 20 ต่อปี¹



¹คณาธิป ทองรวีวงศ์ และคณะ. การศึกษากรอบในการติดตามการพัฒนาและบังคับใช้กฎหมายในการควบคุมการพนันผ่านช่องทางออนไลน์. สถาบันกฎหมายสื่อดิจิทัล มหาวิทยาลัยเกษมบัณฑิต. สนับสนุนโดยศูนย์ข้อมูลนโยบายสาธารณะการลดปัญหาจากการพนัน มูลนิธิสาธารณสุขแห่งชาติ (มสช.).



ปัจจุบันพบว่า เด็กและเยาวชนมีการใช้สื่อออนไลน์กันมากขึ้น ทั้งจากสมาร์ทโฟน อินเทอร์เน็ต ฯลฯ ซึ่งเป็นการใช้อย่างอิสระ โดยที่สถาบันครอบครัวและสังคมไทยยังไม่มีเครื่องมือที่จะช่วยเหลือให้เด็กและเยาวชนมีภูมิคุ้มกันในการใช้สื่อออนไลน์ หรือใช้อินเทอร์เน็ตอย่างปลอดภัย นอกจากนี้ความก้าวหน้าทางเทคโนโลยีที่ไร้ขีดจำกัดยังเป็นช่องทางให้ผู้ไม่ประสงค์ดีสามารถติดต่อสื่อสารโดยตรงกับเด็กและเยาวชนได้โดยง่าย ซึ่งหากเด็กและเยาวชนรวมทั้งบุคคลแวดล้อมขาดความรู้ความตระหนักถึงอันตรายในเรื่องดังกล่าว ก็จะส่งผลกระทบต่อเด็กและเยาวชนได้โดยง่าย²



การพนันออนไลน์ เป็นปัญหาที่น่ากังวลอย่างยิ่ง เนื่องจากเด็กและเยาวชนสามารถเข้าถึงเพื่อเล่นพนันได้ง่าย ทั้งยังสามารถเล่นได้ทุกที่ตลอดเวลาเพียงมีอุปกรณ์สื่อสารอยู่ในมือ เช่น โทรศัพท์มือถือ แท็บเล็ต คอมพิวเตอร์ ซึ่งปัจจุบันยังไม่มีมาตรการกฎหมายที่มีข้อบัญญัติอย่างชัดเจนเพื่อจัดการกับปัญหาดังกล่าวอย่างจริงจังและเป็นระบบ ประกอบกับเว็บไซต์ส่วนใหญ่มีเซิร์ฟเวอร์อยู่ต่างประเทศ ทำให้การจับกุมผู้กระทำความผิดทำได้ยาก³



²วิทัศน์ เตชะบุญ. อธิบดีกรมกิจการเด็กและเยาวชน. การเสวนา “เด็กและเยาวชนไทย รู้คิด รู้เท่าทัน สร้างสรรค์เทคโนโลยี” วันพุธที่ 10 มกราคม 2561 ณ ห้องประชุมชั้น 2 อาคารหอประชุมสำนักงาน กสทช.

³รายงานการพัฒนาเด็กและเยาวชนประจำปี 2559. กรมกิจการเด็กและเยาวชน กระทรวงการพัฒนาสังคมและความมั่นคงของมนุษย์

แนวโน้ม การเติบโตของ พนันออนไลน์



จากข้อมูลสถิติพบว่า
การพนันผ่านช่องทางอินเทอร์เน็ต ที่เรียกว่า

“ การพนันออนไลน์ ”

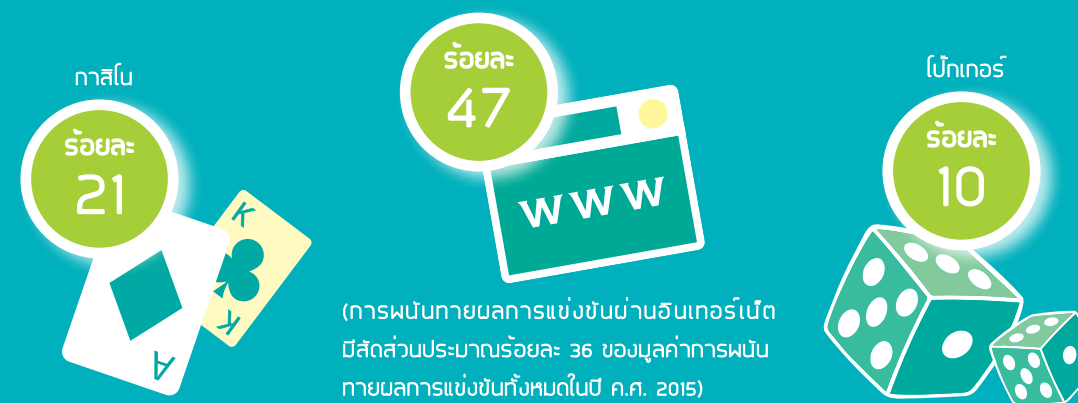
มีทิศทางเพิ่มขึ้นอย่างต่อเนื่อง โดยอัตราการเติบโตเฉลี่ยในช่วงปี ค.ศ. 2010 - 2014 อยู่ที่ร้อยละ 8 ต่อปี และคาดการณ์ว่าจะขยายตัวเฉลี่ยที่ร้อยละ 10.7 ในช่วงปี ค.ศ.2015 - 2020 โดยยุโรปมีส่วนแบ่งตลาดมากที่สุดที่ร้อยละ 48 ตามด้วยเอเชียและ ตะวันออกกลางประมาณร้อยละ 30 และอเมริกาเหนือร้อยละ 13⁴

⁴แผนการดำเนินงาน กองทุนสนับสนุนการสร้างสุขภาพ ประจำปีงบประมาณ พ.ศ. 2561

การพนันออนไลน์ ประเภทกายผลการแข่งขัน เป็นการพนันออนไลน์ที่มีสัดส่วนสูงที่สุด

เมื่อจำแนกการพนันออนไลน์ตามประเภทผลิตภัณฑ์ พบว่า การพนันกายผลการแข่งขันมีสัดส่วนสูงที่สุดคือ ร้อยละ 47 รองลงมาคือกาสิโน ร้อยละ 21 และโป๊กเกอร์ ร้อยละ 10 ซึ่งการพนันกายผลการแข่งขันผ่านอินเทอร์เน็ตมีสัดส่วนประมาณร้อยละ 36 ของมูลค่าการพนันกายผลการแข่งขันทั้งหมดในปี ค.ศ. 2015⁵

การพนันกายผลการแข่งขัน



จำแนกการพนันออนไลน์ตามประเภทผลิตภัณฑ์

⁵Global Gambling Report 11th edition. อ้างอิง แผนการดำเนินงาน กองทุนสนับสนุนการสร้างสุขภาพ ประจำปีงบประมาณ พ.ศ. 2561.

อัตราการเพิ่มขึ้นของผู้เล่นพนันออนไลน์ ที่ใช้บริการสายด่วนสุขภาพจิต

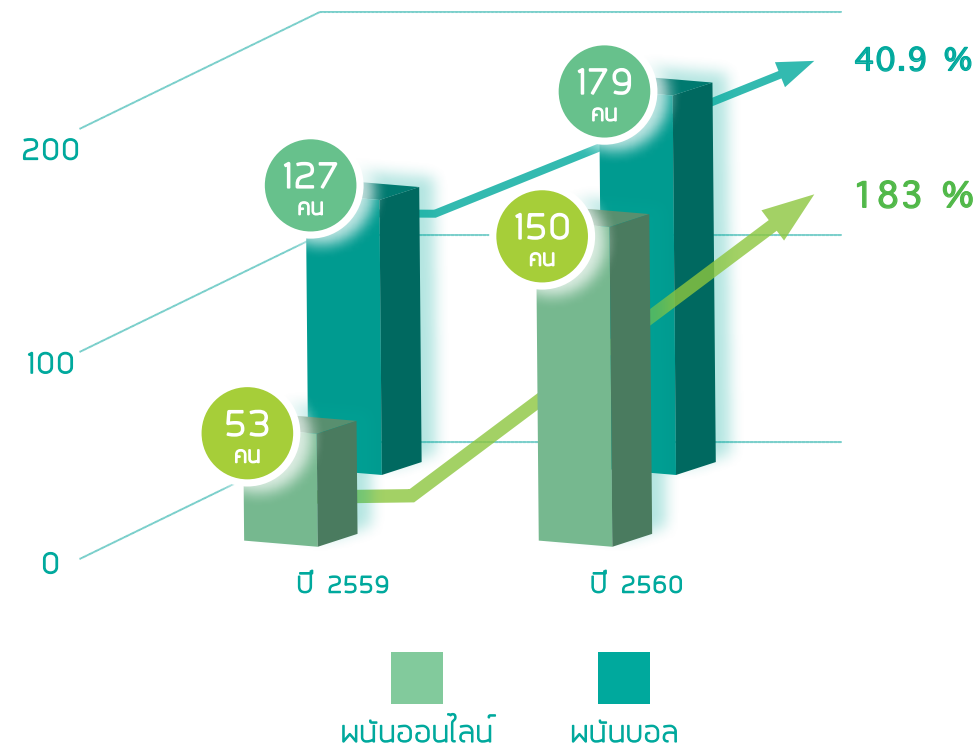


ข้อมูลสถิติและสถานการณ์ชี้ชัดว่า การพนันในลักษณะออนไลน์ถือเป็นภัยที่กำลังคุกคามเด็กและเยาวชนอย่างรวดเร็ว โดยเฉพาะพนันออนไลน์ประเภททายผลการแข่งขันถือเป็นการพนันออนไลน์ที่มีสัดส่วนสูงที่สุด

นอกจากนี้ ข้อมูลของสายด่วนสุขภาพจิตในปี 2559 และ 2560 พบว่า⁶ ผู้ที่โทรมาปรึกษาปัญหาส่วนใหญ่เป็นผู้เล่นพนันฟุตบอล โดยในปี 2559 มีจำนวน 127 คน และในปี 2560 เพิ่มขึ้นเป็น 179 คน ส่วนพนันออนไลน์มีอัตราเพิ่มขึ้นอย่างน่าตกใจ โดยเพิ่มจาก 53 คนในปี 2559 เป็น 150 คนในปี 2560 เรียกได้ว่า เพิ่มขึ้นเกือบ 2 เท่าตัวภายในระยะเวลาเพียง 1 ปีเท่านั้น

⁶ข้อมูลผู้โทรปรึกษาสายด่วนสุขภาพจิต ในจังหวัดปทุมธานี พ.ศ. 2559. อ้างอิงในแผนดำเนินงานสำนักงานกองทุนสนับสนุนการสร้างเสริมสุขภาพ ประจำปี 2561.

อัตราการเพิ่มขึ้นของผู้ใช้บริการสายด่วนสุขภาพจิต



ที่มา :

คำนวณและจัดทำโดยใช้ข้อมูลจากข้อมูลผู้โทรปรึกษาสายด่วนสุขภาพจิต ในจังหวัดปทุมธานี พ.ศ. 2559 อ้างอิงในแผนดำเนินงานสำนักงานกองทุนสนับสนุนการสร้างเสริมสุขภาพ ประจำปี 2561

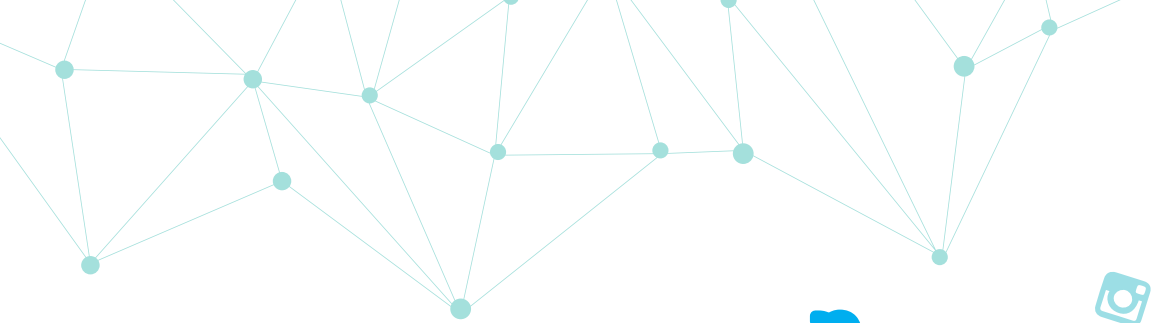
หากเปรียบเทียบอัตราการเพิ่มของผู้ใช้บริการสายด่วนสุขภาพจิต พบว่า ผู้เล่นพนันฟุตบอลที่โทรมาใช้บริการมีจำนวนเพิ่มขึ้นจากปีก่อน ร้อยละ 40.9 ในขณะที่ผู้เล่นพนันออนไลน์ที่โทรมาใช้บริการมีจำนวนเพิ่มขึ้นจากปีก่อนมากถึง ร้อยละ 183 เลยทีเดียว

ชี้แจงจากการสำรวจพบว่า⁷ เด็กและเยาวชนใช้เว็บไซต์เป็นช่องทางการเข้าถึงข้อมูลการพนันถึง 52.6 เนื่องจากช่องทางออนไลน์เป็นช่องทางที่ทำให้เข้าถึงการพนันได้ง่ายขึ้น



⁷โครงการศึกษาสถานการณ์ พฤติกรรม และผลกระทบการพนันในประเทศไทย ประจำปี 2558. ศูนย์ศึกษาปัญหาการพนัน.





f พนันออนไลน์

ผลกระทบต่อเด็กและเยาวชน



ปัจจุบันพนันออนไลน์ส่งผลกระทบต่อทางสังคมมากขึ้น รวมทั้งอาจปะปนหรือควบรวมมาในหลากหลายรูปแบบ เช่น สื่อสังคมออนไลน์ การขายสินค้าออนไลน์ ฯลฯ

โดยบางเว็บไซต์มีการใช้สินค้าที่กำลังเป็นที่นิยมมาช่วยให้นักที่ต้องการเข้ามาเสี่ยงโชค ให้เข้าใจว่าได้สินค้าที่ต่ำกว่าราคาท้องตลาด



เด็กและเยาวชนไทย

จัดเป็นกลุ่มที่นิยมเล่นพนัน ทั้งการพนันรูปแบบเดิม และการพนันชนิดใหม่ที่อยู่บนสื่อออนไลน์

การพนันเหล่านี้ส่งผลกระทบต่อเด็กและเยาวชน ในหลายด้านดังนี้^๘

^๘ข้อเสนอเชิงนโยบายการป้องกันเด็กและเยาวชนจากการพนัน โครงการขับเคลื่อนสังคมและนโยบายสาธารณะเพื่อลดปัญหาการพนัน, มูลนิธิสดศรี-สฤษดิ์วงศ์, 2556.

1.



ผลกระทบทางร่างกาย



- งานวรรณกรรมหลายชิ้นชี้ให้เห็นว่า การเล่นพนันและเกมออนไลน์ เพิ่มความเสี่ยงในการข้องเกี่ยวกับยาเสพติด
- วัยรุ่นที่ชอบเล่นการพนันมีแนวโน้มที่จะติดเหล้าและใช้สารเสพติดมากกว่าวัยรุ่นปกติ
- พฤติกรรมติดเกมออนไลน์และพนัน ส่งผลกระทบต่อสุขภาพ เช่น ทำให้ขาดการออกกำลังกาย และอาจมีปัญหาอื่นๆ ตามมา เช่น ปวดหลัง ปวดคอ แสบตา ตาพร่ามัว เป็นต้น



2.

ผลกระทบทางจิตใจ

การเล่นพนันออนไลน์ส่งผลกระทบในลักษณะที่เทียบเคียงได้กับเกมออนไลน์ เช่น ไม่มีสมาธิเรียนหนังสือ ซึมเศร้า หงุดหงิดง่าย พยายามฆ่าตัวตาย เป็นต้น



3.



ผลกระทบทางสังคม

- เด็กและเยาวชนขาดทักษะในการเข้าสังคม
เด็กและเยาวชนจะหมกมุ่นกับการเล่นพนันจนไม่สนใจกิจกรรมอื่นๆ ทำให้ขาดทักษะในการเข้าสังคม เนื่องจากมีพฤติกรรมชอบเก็บตัวอยู่กับโลกออนไลน์ ซึ่งพฤติกรรมเหล่านี้ส่งผลกระทบต่อเด็กและเยาวชนซึ่งอยู่ในวัยที่ควรมีการพัฒนาและการปรับตัวเข้าสังคมเรียนรู้สังคมรอบข้างได้



4.

ผลกระทบต่อพฤติกรรม และพัฒนาการของเด็กและเยาวชนโดยเฉพาะด้านสมอง (สมองเสียหายถาวร)



องค์การอนามัยโลกกำหนดให้พฤติกรรมติดการพนันเป็นความผิดปกติทางจิตชนิดหนึ่ง เรียกว่า **Pathological Gambling** หรือ โรคติดพนัน อาการคือ แม้ผู้เล่นการพนันจะมีความทุกข์จากการเล่นพนันแต่ก็หยุดไม่ได้ ยังคงต้องเล่นต่อไป ซึ่งงานวิจัยด้านการแพทย์ระบุชัดเจนว่า การพนันเป็นเกมที่สามารถทำลายสมองของเด็กและเยาวชนได้อย่างถาวร

ช่วงวัยรุ่นตอนต้นเป็นวัยที่ยังขาดความยับยั้งชั่งใจ เนื่องจากสมองส่วนหน้า (Prefrontal Cortex) ซึ่งเกี่ยวข้องกับการควบคุมการคิดและการตัดสินใจที่ใช้เหตุผล ยังไม่พัฒนาเท่าผู้ใหญ่ ทำให้วัยรุ่นมักตัดสินใจโดยใช้อารมณ์มากกว่าเหตุผล

การพนันเป็นเกมที่ยั่วให้เกิดอารมณ์ความรู้สึกได้มากไม่ว่าผู้เล่นจะอยู่ในสถานการณืที่ได้หรือเสีย ดังนั้นเด็กและเยาวชนจึงเป็นช่วงวัยที่มีความเสี่ยงสูงมากที่จะติดการพนันได้ง่ายและถอนตัวได้ยาก⁹

⁹Ernst M, Romeo RD, Andersen SL., Neurobiology of the development of motivated behaviors in adolescence: A window into a neural systems model. 2009. <https://www.ncbi.nlm.nih.gov/pubmed/19136024>

การพนันและพนันออนไลน์ เป็นต้นตอสู่อายมุขอื่น¹⁰ ดังนี้

นำไปสู่การ
สูบบุหรี่ 3-10 เท่า

ทำให้ ทัศนคติ
ลดลง

นำไปสู่การเป็น
หนี และการก่อ
อาชญากรรม

นำไปสู่การ
ติดยาเสพติด 6 เท่า

มีส่วนทำให้เด็กมีโอกาส
ติดเหล้า 5 เท่า

นำไปสู่ ความรุนแรง
และการใช้อาวุธ 6 เท่า

ทำให้มีภาวะ ซึมเศร้า 4 เท่า
และมีโอกาส ขาดตัวตาย สูงขึ้น

¹⁰ข้อมูลสถิติโดยศูนย์วิจัยความสุขชุมชน มหาวิทยาลัยอัสสัมชัญ ปี 2553. อังไพบ ข้อเสนองานนโยบายการป้องกันเด็กและเยาวชนจากการพนัน โครงการขับเคลื่อนสังคมและนโยบายสาธารณะเพื่อลดปัญหาการพนัน. มูลนิธิสดศรี-สฤษดิ์วงศ์. 2556.

ข้อมูลทางสถิติของคุณวิจัย
ความสุขชุมชน มหาวิทยาลัยอัสสัมชัญ
ปี 2553 ชี้ให้เห็นลักษณะการกำลังไม่เหมาะสม
ของเยาวชนที่ติดพนันดังนี้¹¹

ขายทรัพย์สินใช้หนี้พนัน

ร้อยละ
9

ทำร้ายร่างกายคนใกล้ชิด

ร้อยละ
12

ปล้นชิงทรัพย์หรือล่อลวงเงินจากคนใกล้ชิด

ร้อยละ
61

ขายบริการทางเพศ

ร้อยละ
7

พยายามฆ่าตัวตาย

ร้อยละ
6

ค้ายาเสพติดและสิ่งผิดกฎหมาย

ร้อยละ
5

การที่เด็กและเยาวชน
ติดการพนัน โดยเฉพาะ
พนันออนไลน์
ซึ่งเข้าถึงง่ายและเล่นได้ทุกที่ทุกเวลา
จะส่งผลให้เกิดพฤติกรรม
ไม่เหมาะสมในเด็กและเยาวชน

¹¹สุราสีศ กงล้อม. ทำไมต้องป้องกันเยาวชนจากการพนัน. 2554. อ้างในข้อเสนอเชิงนโยบายการป้องกันเด็กและเยาวชนจากการพนัน โครงการขับเคลื่อนสังคมและนโยบายสาธารณะเพื่อลดปัญหาการพนัน. มูลนิธิสดศรี-สฤษดิ์วงศ์. 2556.



เอกสารอ้างอิง



1. คณาธิป ทองรวีวงศ์ และคณะ. การศึกษากรอบในการติดตามการพัฒนาและบังคับใช้กฎหมายในการควบคุมการพนันผ่านช่องทางออนไลน์. สถาบันกฎหมายสื่อดิจิทัล มหาวิทยาลัยเกษตรศาสตร์. สนับสนุนโดยศูนย์ข้อมูลนโยบายสาธารณะการลดปัญหาจากการพนัน มูลนิธิสาธารณสุขแห่งชาติ (มสช.).
2. วัฑฒัน เตชะบุญ. อธิบดีกรมกิจการเด็กและเยาวชน. การเสวนา “เด็กและเยาวชนไทย รู้คิด รู้เท่าทัน สร้างสรรค์เทคโนโลยี” วันพุธที่ 10 มกราคม 2561 ณ ห้องประชุมชั้น 2 อาคารหอประชุมสำนักงาน กสทช.
3. รายงานการพัฒนาเด็กและเยาวชนประจำปี 2559. กรมกิจการเด็กและเยาวชน กระทรวงการพัฒนาสังคมและความมั่นคงของมนุษย์.
4. แผนการดำเนินงาน กองทุนสนับสนุนการสร้างสุขภาพ ประจำปีงบประมาณ พ.ศ. 2561.
5. **Global Gambling Report 11th edition.** อ้างใน แผนการดำเนินงาน กองทุนสนับสนุนการสร้างสุขภาพ ประจำปี งบประมาณ พ.ศ. 2561.
6. ข้อมูลผู้โทรปรึกษาสายด่วนสุขภาพจิต ในจังหวัดประมาณ พ.ศ. 2559. อ้างในแผนดำเนินงานสำนักงานกองทุนสนับสนุนการสร้างเสริมสุขภาพ ประจำปี 2561.
7. โครงการศึกษาสถานการณ์ พฤติกรรม และผลกระทบการพนันในประเทศไทย ประจำปี 2558. ศูนย์ศึกษาปัญหาการพนัน.
8. ข้อเสนอเชิงนโยบายการป้องกันเด็กและเยาวชนจากการพนัน โครงการขับเคลื่อนสังคมและนโยบายสาธารณะเพื่อลดปัญหาการพนัน. มูลนิธิสดศรี-สฤษดิ์วงศ์. 2556.



9. Ernst M, Romeo RD, Andersen SL., Neurobiology of the development of motivated behaviors in adolescence: A window into a neural systems model. 2009. <https://www.ncbi.nlm.nih.gov/pubmed/19136024>

10. ข้อมูลสถิติโดยศูนย์วิจัยความสุขชุมชน มหาวิทยาลัยอัสสัมชัญ ปี 2553. อ้างอิงใน ข้อเสนอเชิงนโยบายการป้องกันเด็กและเยาวชนจากการพนัน โครงการขับเคลื่อนสังคมและนโยบายสาธารณะเพื่อลดปัญหาการพนัน. มูลนิธิสดศรี-สฤษดิ์วงศ์. 2556.

11. สุราสดี ทองลิ้ม. ทำไมต้องป้องกันเยาวชนจากการพนัน. 2554. อ้างอิงใน ข้อเสนอเชิงนโยบายการป้องกันเด็กและเยาวชนจากการพนัน โครงการขับเคลื่อนสังคมและนโยบายสาธารณะเพื่อลดปัญหาการพนัน. มูลนิธิสดศรี-สฤษดิ์วงศ์. 2556.



