A photograph of two young boys sitting on the ground against a concrete wall. The boy on the right is wearing a blue t-shirt with the number '15' and is looking down at a smartphone in his hands. The boy on the left is wearing a white shirt and blue shorts, looking towards the other boy. The ground is paved with cobblestones.

การสำรวจสถานการณ์  
การพนันของเยาวชน 2556

โดย  
เครือข่ายเยาวชน 4 ภาค

ศูนย์ข้อมูลนโยบายสาธารณะเพื่อลดปัญหาการพนัน  
มูลนิธิสดศรี-สฤษดิ์วงศ์



# สารบัญ



เนื้อหา	หน้า
เครื่องมือในการศึกษา	1
ข้อมูลส่วนตัวของผู้ตอบแบบสอบถาม	2
สิ่งที่เยาวชนเรียกว่าการพนัน	11
การพนันที่พวกเขาเคยเล่น	14
สิ่งที่เยาวชนเรียกว่าการพนัน (แยกตามรายภาค)	17
การพนันที่พวกเขาเคยเล่น (แยกตามรายภาค)	19
สถานการณ์ด้านการพนันในพื้นที่ (ครอบครัว/ชุมชน/มหาลัย)	21
ระดับของการมีทัศนคติที่ไม่ดีต่อการพนันของเยาวชน	23
ระดับความรู้ความเข้าใจเกี่ยวกับการพนันของเยาวชน	25
การรับรู้ถึงผลกระทบของการพนันที่มีต่อเยาวชน/ชุมชนและสังคมในภาพรวม	27
การเปรียบเทียบระดับของตัวแปรทั้งหมดในการศึกษา	29
- ภาพรวมทุกภาค	30
- แยกตามรายภาค	31
- แยกตามเพศ	32
- แยกตามอายุ	33
- แยกตามระดับการศึกษา	34
- แยกตามลักษณะของผู้ที่พักอาศัยอยู่ด้วย	35
- แยกตามระดับการศึกษาของบิดา	36
- แยกตามระดับการศึกษาของมารดา	37
- แยกตามระดับการศึกษาของผู้ปกครอง	38
- แยกตามประสบการณ์การพนัน	39

# เครื่องมือในการศึกษา

## แบบสอบถามเกี่ยวกับการเลี้ยงโชค 5 ตอน



### ประกอบด้วย

ตอนที่ 1 ข้อมูลเกี่ยวกับผู้ตอบแบบสอบถาม

ตอนที่ 2 แบบสอบถามเกี่ยวกับสถานการณ์ด้านการพนันในพื้นที่ (ครอบครัว/ชุมชน/มหาวิทยาลัย)

ตอนที่ 3 แบบสอบถามเกี่ยวกับการมีทัศนคติที่ไม่ดีต่อการพนันของเยาวชน

ตอนที่ 4 แบบสอบถามเกี่ยวกับความรู้ความเข้าใจต่อการพนันของเยาวชน

ตอนที่ 5 แบบสอบถามเกี่ยวกับการรับรู้ถึงผลกระทบของการพนันที่มีต่อเยาวชน/ชุมชนและสังคมในภาพรวม



### เกณฑ์การให้คะแนน

1% - 33%

หมายถึง น้อย

24% - 66%

หมายถึง ปานกลาง

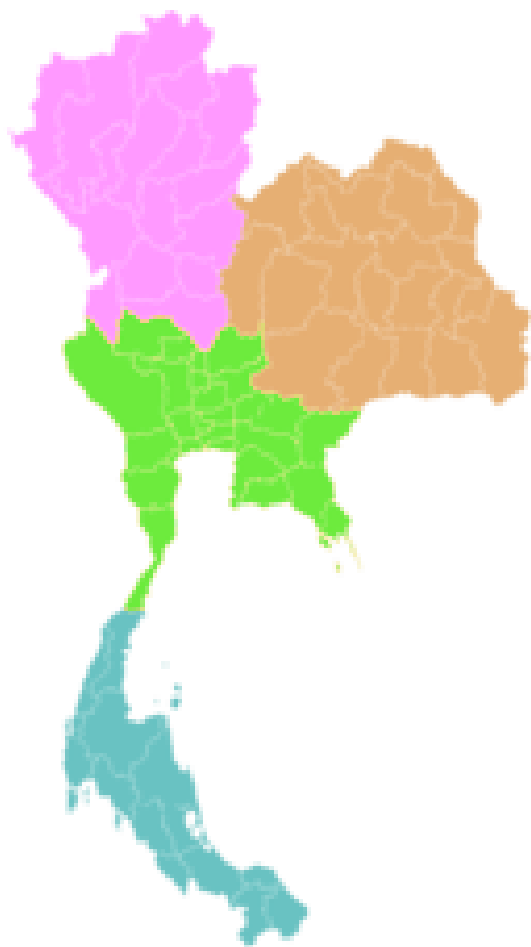
67% -100%

หมายถึง มากที่สุด



ข้อมูลส่วนบุคคลของ  
ผู้ที่ตอบแบบสอบถาม

ข้อมูลส่วนบุคคลของผู้ที่ตอบแบบสอบถาม จำนวน 497 คน



**24%**

เป็นคนภาคเหนือ

**26%**

เป็นคนภาคกลาง

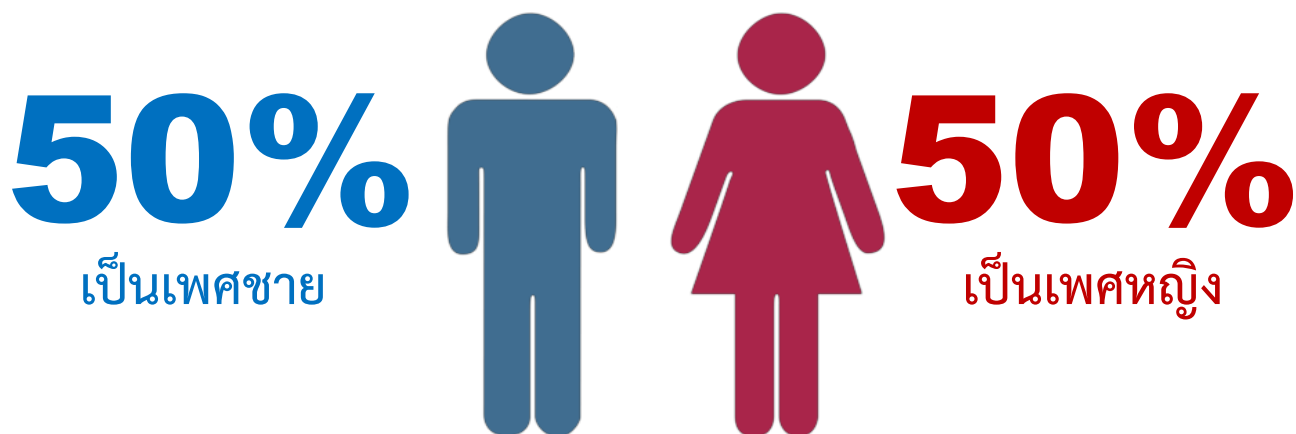
**26%**

เป็นคนภาคใต้

**24%**

เป็นคนภาคตะวันออกเฉียงเหนือ

## ข้อมูลส่วนบุคคลของผู้ที่ตอบแบบสอบถาม



---

# 82%

มีอายุระหว่าง 19 – 22 ปี

14%

มีอายุต่ำกว่า 18 ปี

4%

มีอายุระหว่าง 23 – 25 ปี

## ข้อมูลส่วนบุคคลของผู้ที่ตอบแบบสอบถาม



**81%**

ศึกษาอยู่ในระดับปริญญาตรี

**19%**

ศึกษาอยู่ในระดับ ปวส.



**55%**

มีเกรดเฉลี่ยระหว่าง

2.01 – 3.00

**38%**

มีเกรดเฉลี่ยมากกว่า 3.01

**7%**

มีเกรดเฉลี่ยน้อยกว่า 2.00

## ข้อมูลส่วนบุคคลของผู้ที่ตอบแบบสอบถาม



**63%**

เช่าหอพัก/แฟลต/  
อพาร์ทเมนต์

**29%**

บ้านของตนเอง(บ้านบิดา/มารดา)

**3%**

เช่าบ้าน

**2%**

บ้านญาติพี่น้อง

**2%**

อื่นๆ



**50%**

พักอาศัยอยู่กับเพื่อน

**34%**

พักอาศัยอยู่กับครอบครัวหรือญาติพี่น้อง

**15%**

พักอาศัยอยู่คนเดียว

**1%**

อื่นๆ



## ข้อมูลส่วนบุคคลของผู้ที่ตอบแบบสอบถาม



**42%**

มีรายรับเฉลี่ยต่อเดือน 2,001-5,000 บาท

**38%**

มีรายรับเฉลี่ยต่อเดือน  
5,001-10,000 บาท

**10%**

มีรายรับเฉลี่ยต่อเดือน  
ต่ำกว่า 2,000 บาท

**8%**

มีรายรับเฉลี่ยต่อเดือน  
10,001-20,000 บาท

**1%**

มีรายรับเฉลี่ยต่อเดือน  
20,001-30,000 บาท

**1%**

มีรายรับเฉลี่ยต่อเดือน  
มากกว่า 30,000 บาท

# ข้อมูลส่วนบุคคลของผู้ที่ตอบแบบสอบถาม



ระดับการศึกษาของ

บิดา

**57%**

ต่ำกว่าปริญญาตรี

**34%**

ระดับปริญญาตรี

**9%**

สูงกว่าปริญญาตรี

ระดับการศึกษาของ

มารดา

**63%**

ต่ำกว่าปริญญาตรี

**31%**

ระดับปริญญาตรี

**6%**

สูงกว่าปริญญาตรี

ระดับการศึกษาของ

ผู้ปกครอง

**61%**

ต่ำกว่าปริญญาตรี

**29%**

ระดับปริญญาตรี

**10%**

สูงกว่าปริญญาตรี

# ข้อมูลส่วนบุคคลของผู้ที่ตอบแบบสอบถาม

## ประสบการณ์ในการเสี่ยงโชค



### เคยเสีย



เสียต่ำกว่า 500 บาท

### เคยได้



ได้ ต่ำกว่า 500 บาท

22%

เสีย 501-1,000 บาท

10%

เสีย 1,001-5,000 บาท

29%

ได้ 501-1,000 บาท

25%

ได้ 1,001-5,000 บาท

## ข้อมูลส่วนบุคคลของผู้ที่ตอบแบบสอบถาม

### ช่วงเวลาในการเริ่มการเสี่ยงโชคครั้งแรก



**33%**

ตั้งแต่ประถมศึกษา

**32%**

ตั้งแต่มัธยมศึกษาตอนต้น

**23%**

ตั้งแต่มัธยมศึกษาตอนปลาย

**9%**

ตั้งแต่ปริญญาตรี

**3%**

ตั้งแต่ ปวส.



## สิ่งที่เยาวชนเรียกว่าการพนัน

## ข้อมูลส่วนบุคคลของผู้ที่ตอบแบบสอบถาม

### สิ่งที่เยาวชนเรียกว่าการพนัน



88%

คิดว่า ไฟ

88%

คิดว่า ไฮโล

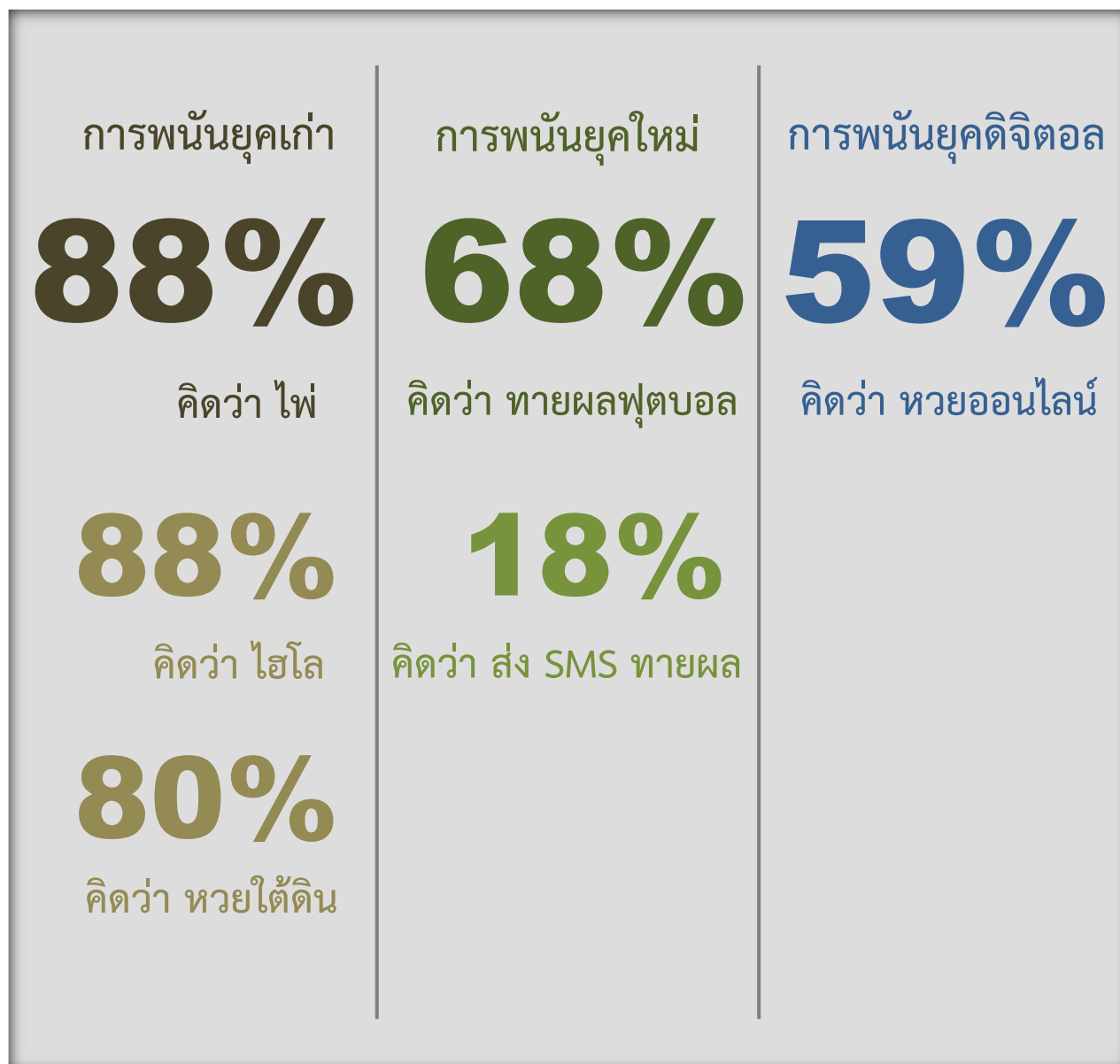
80%

คิดว่า หวยใต้ดิน

1. หวยใต้ดิน
2. สลากกินแบ่งรัฐบาล
3. หวยบนดิน
4. หวยออนไลน์
5. หวยหุ้น
6. ทายผลกีฬาฟุตบอล
7. ทายผลกีฬามวย
8. ตู๋ม้า
9. ชนไก่
10. วัวชน
11. แข่งม้า
12. ปลากัด
13. ไฟ
14. บาคาร่า
16. ไฮโล
17. ตู๋สล๊อต
18. ส่งชิ้นส่วนชิงรางวัล
19. ส่งข้อความสั้น (SMS) ทายผลในรายการวิทยุ หรือทีวี
20. อื่นๆ เช่น น้ำเต้า สอยดาว กุ้ง หอยปูปลา เกมโดมิโน

## ข้อมูลส่วนบุคคลของผู้ที่ตอบแบบสอบถาม

### สิ่งที่เยาวชนเรียกว่าการพนัน





การพนันที่พวกเขาเคยเล่น?



ข้อมูลส่วนบุคคลของผู้ที่ตอบแบบสอบถาม

## การพนันที่พวกเขาเคยเล่น?



**62%**

เคยเล่น ไพ่

**39%**

เคยเล่น หวยใต้ดิน

**35%**

เคยเล่น

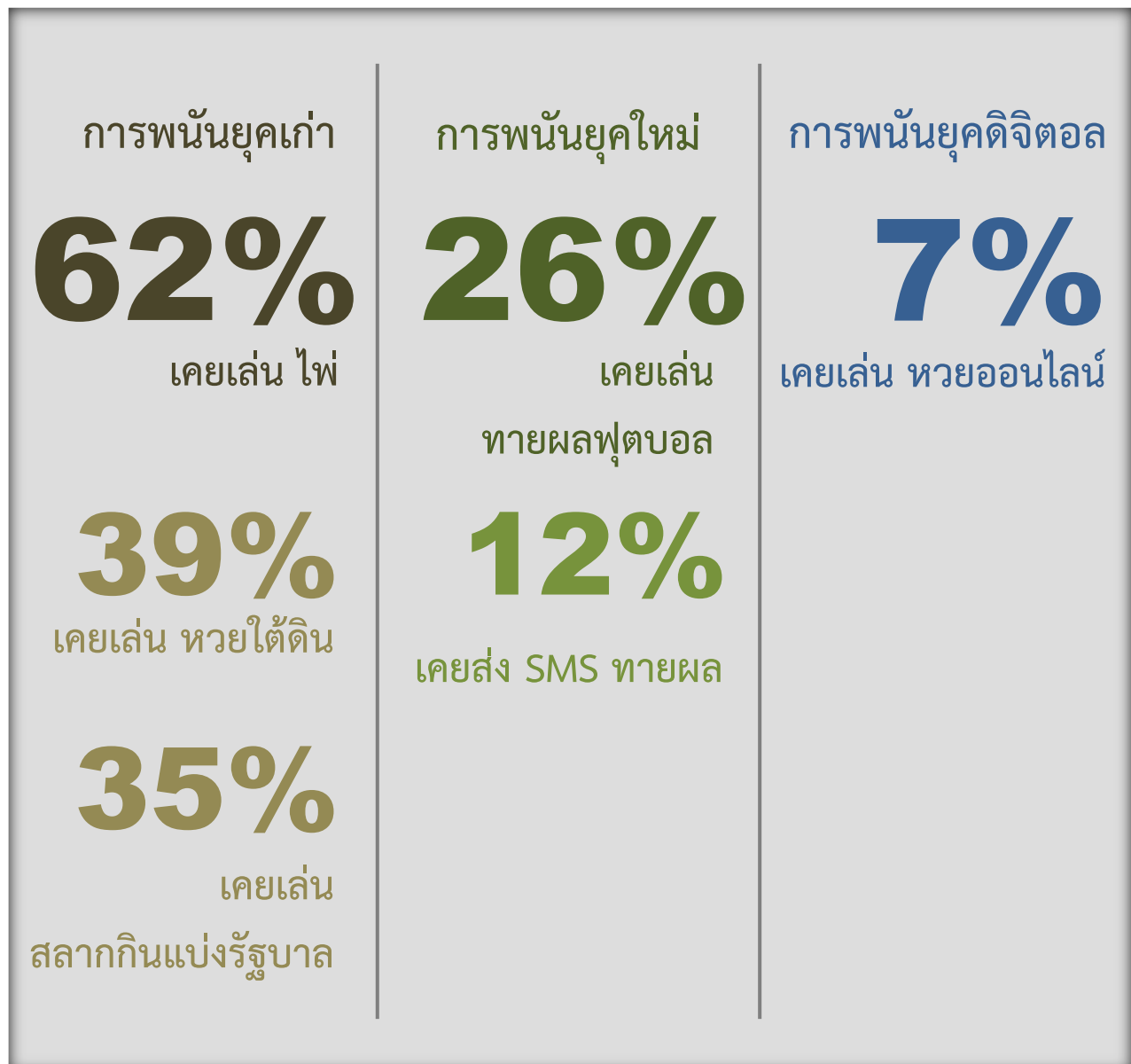
สลากกินแบ่งรัฐบาล

1. หวยใต้ดิน
2. สลากกินแบ่งรัฐบาล
3. หวยบนดิน
4. หวยออนไลน์
5. หวยหุ้น
6. ทายผลกีฬาฟุตบอล
7. ทายผลกีฬามวย
8. ตู๋ม้า
9. ชนไก่
10. วัวชน
11. แข่งม้า
12. ปลากัด
13. ไฟ
14. บาคาร่า
16. ไฮโล
17. ตู๋สล็อต
18. ส่งชิ้นส่วนชิงรางวัล
19. ส่งข้อความสั้น (SMS) ทายผลในรายการวิทยุ หรือทีวี
20. อื่นๆ เช่น น้ำเต้า สอยดาว กุ้ง หอยปูปลา เกมโดมิโน

*\*ข้อสังเกต : คนส่วนใหญ่ไม่คิดว่าสลากกินแบ่งรัฐบาลเป็นการพนัน แต่กลับเคยเล่นกันเป็นส่วนใหญ่*

## ข้อมูลส่วนบุคคลของผู้ที่ตอบแบบสอบถาม

### การพนันที่พวกเขาเคยเล่น?





## สิ่งที่เยาวชนเรียกว่าการพนัน (แยกตามรายภาค)

# สิ่งที่เยาวชนเรียกว่าการพนัน แยกตามภูมิภาค

ภูมิภาค	อันดับ 1	อันดับ 2	อันดับ 3	อันดับ 4	อันดับ 5
1.ภาคเหนือ	ไพ่	ไฮโล	ห่วยใต้ดิน	ชนไก่	ทายผลกีฬา ฟุตบอล
2.ภาคใต้	ไฮโล	ชนไก่	ไพ่	ห่วยใต้ดิน	โป๊กเกอร์
3.ภาคกลาง	ไพ่	ไฮโล	ชนไก่	ห่วยใต้ดิน	วัวชน
4.ตะวันออก เฉียงเหนือ	ไพ่, ไฮโล	ห่วยใต้ดิน	ชนไก่	วัวชน	ทายผลกีฬา ฟุตบอล

# 3

ภาค

คิดว่าไพ่

# 2

ภาค

คิดว่าไฮโล

# ไพ่ และไฮโล

เป็นสิ่งที่เยาวชนเรียกว่า  
การพนันมากที่สุดในทุกภูมิภาค



## การพนันที่พวกเขาเคยเล่น? (แยกตามรายภาค)

# การพนันที่พวกเขาเคยเล่น? แยกตามรายภาค

ภูมิภาค	อันดับ 1	อันดับ 2	อันดับ 3	อันดับ 4	อันดับ 5
1.ภาคเหนือ	ไพ่	หวยใต้ดิน	สลากกินแบ่ง รัฐบาล	ไฮโล	หวยบนดิน, ทายผลกีฬา ฟุตบอล
2.ภาคใต้	ไพ่	สลากกินแบ่ง รัฐบาล	ส่งชิ้นส่วนชิง รางวัล	หวยใต้ดิน, ทายผลกีฬา ฟุตบอล	ส่งข้อความสั้น (SMS)
3.ภาคกลาง	ไพ่	หวยใต้ดิน)	ไฮโล, ทาย ผลกีฬา ฟุตบอล	สลากกินแบ่ง รัฐบาล	หวยบนดิน
4.ตะวันออก เฉียงเหนือ	ไพ่	หวยใต้ดิน	ไฮโล	ทายผลกีฬา ฟุตบอล	สลากกินแบ่ง รัฐบาล

# 4

ภาค

เคยเล่นไพ่

# 3

ภาค

เคยเล่น

หวยใต้ดิน

## ไพ่ และไฮโล

เป็นการพนันที่เยาวชนเคยเล่นมากที่สุดในทุกภูมิภาค

สถานการณ์ด้านการพนันในพื้นที่  
(ครอบครัว/ชุมชน/มหาวิทยาลัย)



สถานการณ์ด้านการพนันในพื้นที่ (ครอบครัว/ชุมชน/มหาวิทยาลัย) :  
แยกตามรายภาค



สถานการณ์ด้านการพนันในพื้นที่ (ครอบครัว/ชุมชน/มหาวิทยาลัย) ของเยาวชนมีคะแนนในระดับที่ต่ำกว่าเกณฑ์ในทุกภาค

ภาคเหนือ  
**74%**

โดยสถานการณ์ได้คะแนน สูงสุด คือ “ฉันไม่ถูกพ่อแม่ลงโทษหรือตักเตือน เมื่อรู้ว่าฉันเล่นการพนันหรือเสี่ยงโชค”

ภาคใต้  
**73%**

โดยสถานการณ์ได้คะแนน สูงสุด คือ “ฉันไม่ถูกพ่อแม่ลงโทษหรือตักเตือน เมื่อรู้ว่าฉันเล่นการพนันหรือเสี่ยงโชค”

ภาคกลาง  
**71%**

โดยสถานการณ์ได้คะแนน สูงสุด คือ “ฉันไม่ถูกพ่อแม่ลงโทษหรือตักเตือน เมื่อรู้ว่าฉันเล่นการพนันหรือเสี่ยงโชค”

ภาคตะวันออกเฉียงเหนือ  
**71%**

โดยสถานการณ์ได้คะแนน สูงสุด คือ “ฉันไม่ถูกพ่อแม่ลงโทษหรือตักเตือน เมื่อรู้ว่าฉันเล่นการพนันหรือเสี่ยงโชค”

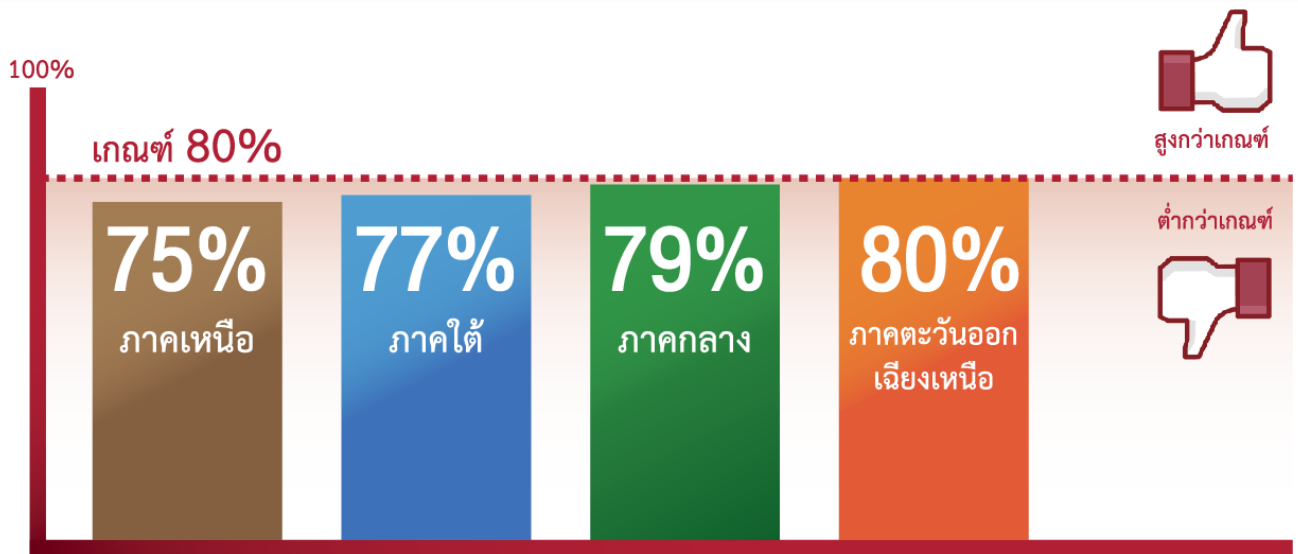
\* ในทุกภาคสถานการณ์ที่เป็นอันดับ 1 รวมกันในทุกภาค คือ ฉันไม่ถูกพ่อแม่ลงโทษหรือตักเตือน เมื่อรู้ว่าฉันเล่นการพนันหรือเสี่ยงโชค





ระดับของการมีทัศนคติที่ไม่ดี  
ต่อการพนันของเยาวชน

# ระดับของการมีทัศนคติที่ไม่ดีต่อการพนันของเยาวชน (แยกตามภูมิภาค)



เยาวชนในภาคตะวันออกเฉียงเหนือมี ทัศนคติที่ไม่ดีต่อการพนันมากที่สุด เทียบเท่ากับเกณฑ์ที่กำหนด โดยทั้ง 3 ภาคที่เหลือมีระดับคะแนนที่ต่ำกว่าเกณฑ์

ภาคเหนือ

**85%**

โดยทัศนคติที่ไม่ดีต่อการพนันที่ได้คะแนน สูงสุด คือ “คนที่ชอบเสี่ยงโชคเป็นคนที่ไม่น่าชื่นชม”

ภาคใต้

**86%**

โดยทัศนคติที่ไม่ดีต่อการพนันที่ได้คะแนน สูงสุด คือ “คนที่ชอบเสี่ยงโชคเป็นคนที่ไม่น่าชื่นชม”

ภาคกลาง

**96%**

โดยทัศนคติที่ไม่ดีต่อการพนันที่ได้คะแนน สูงสุด คือ “คนที่ชอบเสี่ยงโชคเป็นคนที่ไม่น่าชื่นชม”

ภาคตะวันออกเฉียงเหนือ

**96%**

โดยทัศนคติที่ไม่ดีต่อการพนันที่ได้คะแนน สูงสุด คือ “คนที่ชอบเสี่ยงโชคเป็นคนที่ไม่น่าชื่นชม”

\* ในทุกภาคทัศนคติที่ไม่ดีต่อการพนันที่เป็นอันดับ 1 รวมกันในทุกภาค คือ คนที่ชอบเสี่ยงโชคเป็นคนที่ไม่น่าชื่นชม

ระดับของความรู้ความเข้าใจ  
ต่อการพนันของเยาวชน



# ระดับของความรู้ความเข้าใจต่อการพนันของเยาวชน (แยกตามรายภาค)



เยาวชนใน ทุกภาค มีระดับคะแนนของความรู้ความเข้าใจต่อการพนันที่ต่ำกว่าเกณฑ์

ภาคเหนือ  
**75%**

ความรู้ความเข้าใจต่อการพนันสูงสุด คือ  
“บทลงโทษสำหรับผู้เล่นการพนันที่บรรลุนิติภาวะ  
ไม่ได้เบากว่าผู้ที่ยังไม่บรรลุนิติภาวะ”

ภาคใต้  
**77%**

ความรู้ความเข้าใจต่อการพนันสูงสุด คือ  
“บทลงโทษสำหรับผู้เล่นการพนันที่บรรลุนิติภาวะ  
ไม่ได้เบากว่าผู้ที่ยังไม่บรรลุนิติภาวะ”

ภาคกลาง  
**77%**

ความรู้ความเข้าใจต่อการพนันสูงสุด คือ  
“การเสี่ยงโชคที่ไม่มีเงินเดิมพันก็ยังถือว่าเป็นการพนัน”

ภาคตะวันออกเฉียงเหนือ  
**79%**

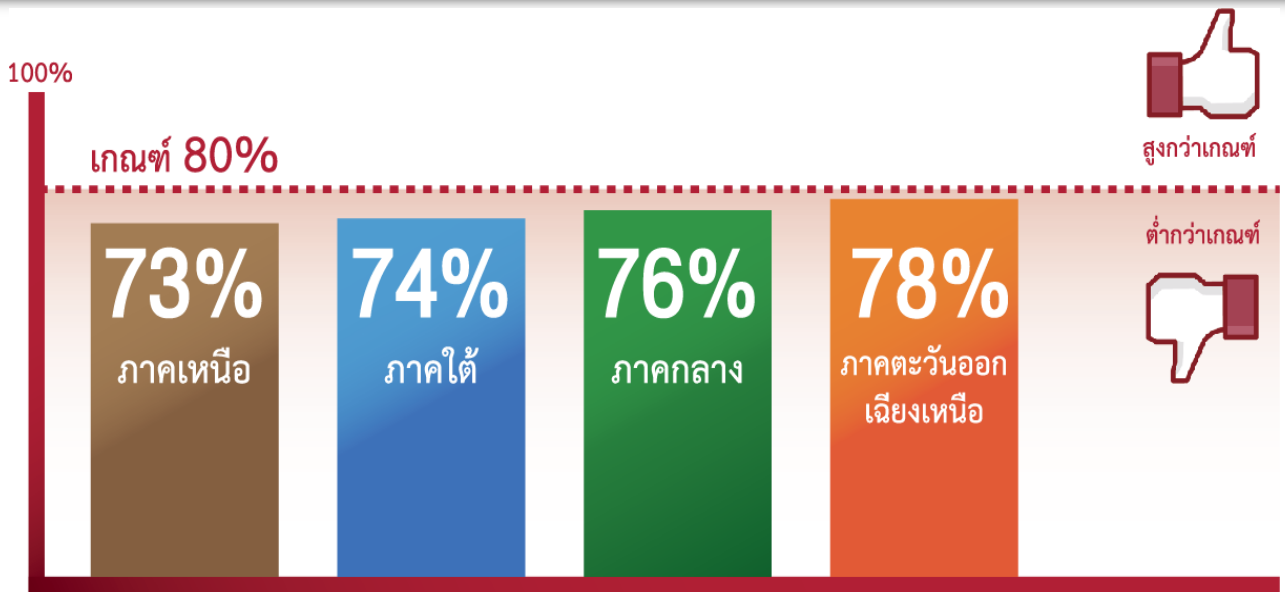
ความรู้ความเข้าใจต่อการพนันสูงสุด คือ  
“การเสี่ยงโชคที่ไม่มีเงินเดิมพันก็ยังถือว่าเป็นการพนัน”

\* ความรู้ความเข้าใจต่อการพนันของเยาวชนในภาคเหนือและภาคใต้ มีอันดับที่ 1 ร่วมกันคือ บทลงโทษสำหรับผู้เล่นการพนันที่บรรลุนิติภาวะไม่ได้เบากว่าผู้ที่ยังไม่บรรลุนิติภาวะ และภาคกลางและภาคตะวันออกเฉียงเหนือ มีอันดับที่ 1 ร่วมกันคือ การเสี่ยงโชคที่ไม่มีเงินเดิมพันก็ยังถือว่าเป็นการพนัน

การรับรู้ถึงผลกระทบของการพนัน  
ที่มีต่อเยาวชน/ชุมชนและสังคมในภาพรวม



# การรับรู้ถึงผลกระทบของการพนันที่มีต่อเยาวชน/ชุมชนและสังคมในภาพรวม(แยกตามรายภาค)



เยาวชนใน ทุกภาค มีระดับคะแนนของการรับรู้ถึงผลกระทบของการพนันที่มีต่อเยาวชน/ชุมชนและสังคมในภาพรวมที่ต่ำกว่าเกณฑ์

ภาคเหนือ  
**79%**

โดยระดับของการรับรู้ถึงผลกระทบของการพนันสูงสุด คือ “การพนันไม่ได้ทำให้ชุมชนมีเศรษฐกิจที่ดีขึ้น”

ภาคใต้  
**82%**

โดยระดับของการรับรู้ถึงผลกระทบของการพนันสูงสุด คือ “การพนันไม่ได้ทำให้ชุมชนมีเศรษฐกิจที่ดีขึ้น”

ภาคกลาง  
**89%**

โดยระดับของการรับรู้ถึงผลกระทบของการพนันสูงสุด คือ “การมีบ่อนพนันในชุมชนไม่ได้ทำให้คนในชุมชนมีอาชีพ”

ภาคตะวันออกเฉียงเหนือ

**92%**

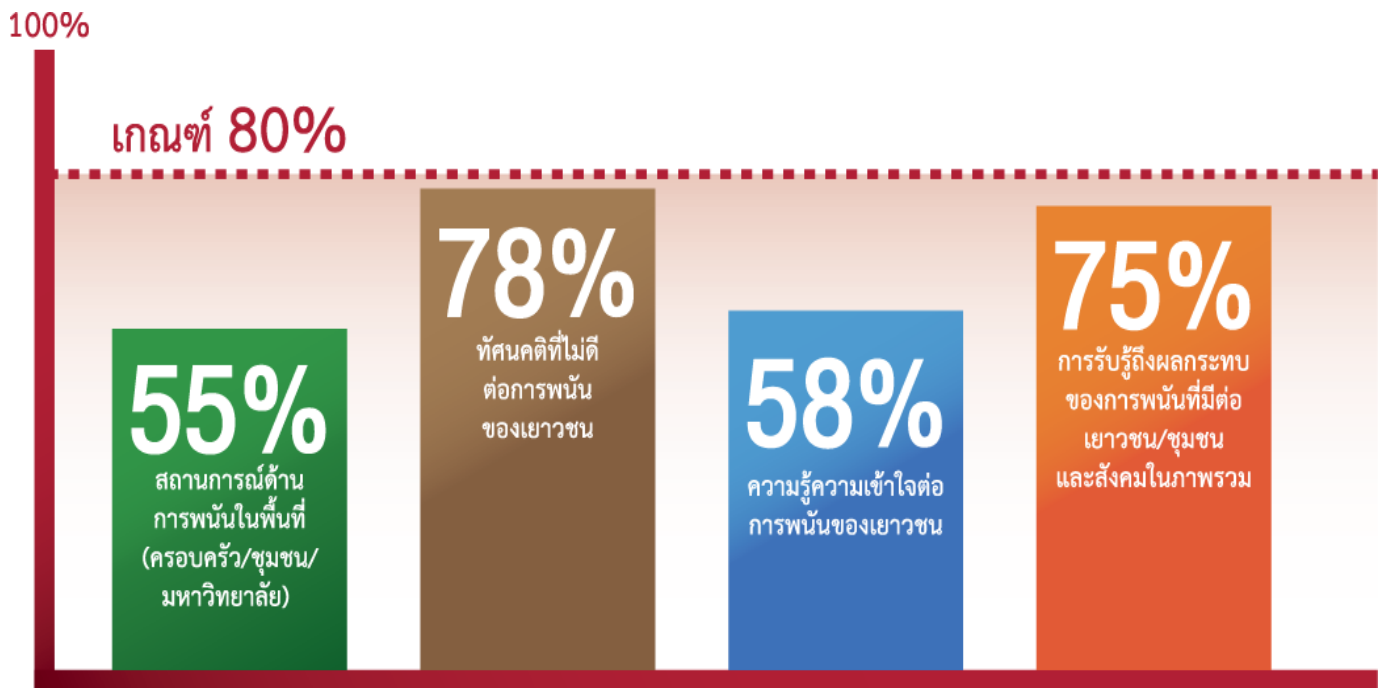
โดยระดับของการรับรู้ถึงผลกระทบของการพนันสูงสุด คือ “การมีบ่อนพนันในชุมชนไม่ได้ทำให้คนในชุมชนมีอาชีพ”

\*การรับรู้ถึงผลกระทบของการเสี่ยงโชคที่มีต่อเยาวชน/ชุมชนและสังคมในภาพรวม ในภาคเหนือและภาคใต้ มีอันดับที่ 1 ร่วมกันคือ การพนันไม่ได้ทำให้ชุมชนมีเศรษฐกิจที่ดีขึ้น และภาคกลางและภาคตะวันออกเฉียงเหนือ มีอันดับที่ 1 ร่วมกันคือ การมีบ่อนพนันในชุมชนไม่ได้ทำให้คนในชุมชนมีอาชีพ

# การเปรียบเทียบระดับ ของตัวแปรทั้งหมดในการศึกษา



# เปรียบเทียบระดับของประเด็นทั้งหมดในการศึกษากับเกณฑ์มาตรฐาน (ภาพรวมทุกภาค)

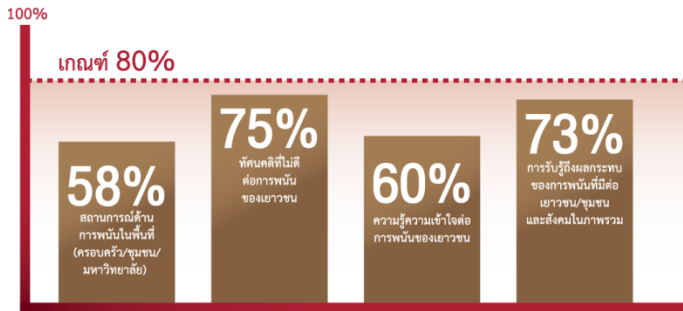


ข้อมูลจากผลสำรวจที่ปรากฏในด้านสถานการณ์ของการพนัน อาจดูไม่รุนแรง แต่เมื่อเทียบกับเกณฑ์มาตรฐานแล้วยังถือว่าผลสำรวจมีค่าต่ำกว่าเกณฑ์ ซึ่งแสดงถึงโอกาสที่เกิดขึ้นของการบ่มเพาะ หรือหล่อหลอมให้เด็ก เยาวชน รู้สึกว่าการพนันเป็นเรื่องที่ไม่ผิด ซึ่งทำให้เด็กและเยาวชนไม่กลัวต่อโทษและผลกระทบที่เกิดจากการพนัน และที่น่าเป็นห่วงคือเยาวชนยังมีความรู้ความเข้าใจต่อการพนันยังน้อยกว่าเกณฑ์อยู่มาก

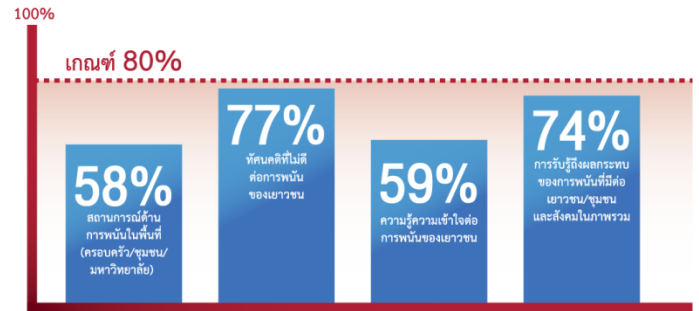


# เปรียบเทียบระดับของประเด็นทั้งหมดในการศึกษากับเกณฑ์มาตรฐาน (แยกตามรายภาค)

## ภาคเหนือ



## ภาคใต้



## ภาคกลาง

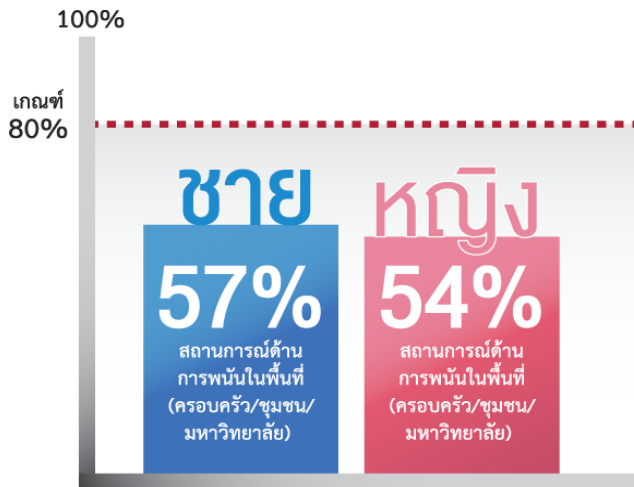


## ภาคตะวันออกเฉียงเหนือ

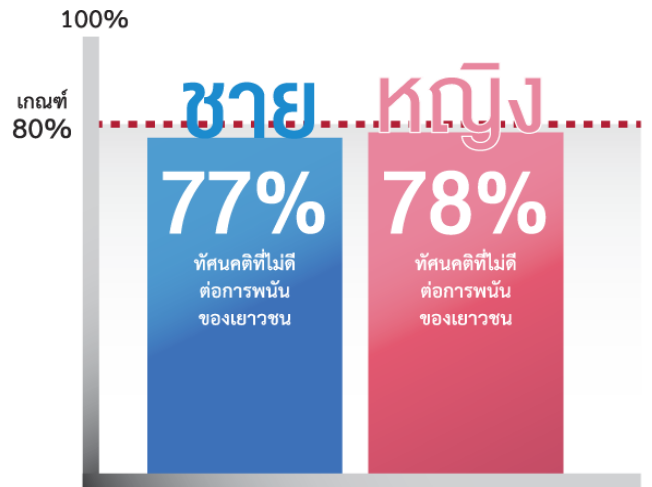


ข้อมูลจากผลสำรวจที่ปรากฏในด้านสถานการณ์ของการพนันอาจดูไม่รุนแรง แต่เมื่อเทียบกับเกณฑ์มาตรฐานแล้วยังถือว่าผลสำรวจมีค่าต่ำกว่าเกณฑ์ ซึ่งแสดงถึงโอกาสที่เกิดขึ้นของการบ่มเพาะ หรือหล่อหลอมให้เด็ก เยาวชน รู้สึกว่าการพนันเป็นเรื่องที่ไม่ผิด ซึ่งทำให้เด็กและเยาวชนไม่กลัวต่อโทษและผลกระทบที่เกิดจากการพนัน และที่น่าเป็นห่วงคือเยาวชนยังมีความรู้ความเข้าใจต่อการพนันยังน้อยกว่าเกณฑ์อยู่มาก

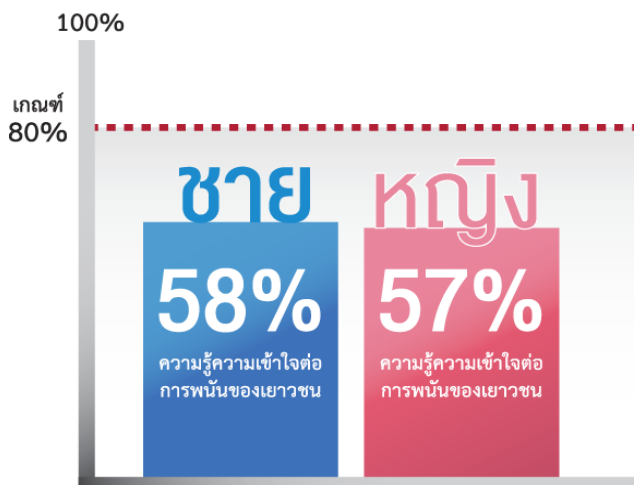
# เปรียบเทียบระดับของประเด็นทั้งหมดในการศึกษากับเกณฑ์มาตรฐาน (แยกตามเพศ)



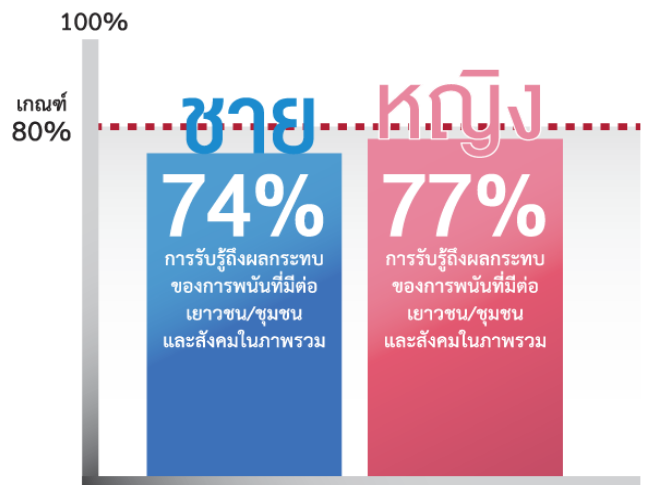
สถานการณืด้านการพนัณในพืณที่ (ครอบครวั/ชุมชน/มหาวิทยาลัย)



การมีทัศนคติที่ไม่ดีต่อการพนัณของเยาวชน



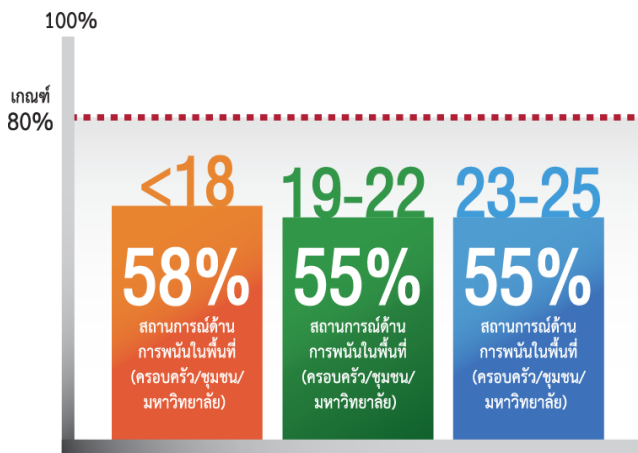
ความรู้ความเข้าใจต่อการพนัณของเยาวชน



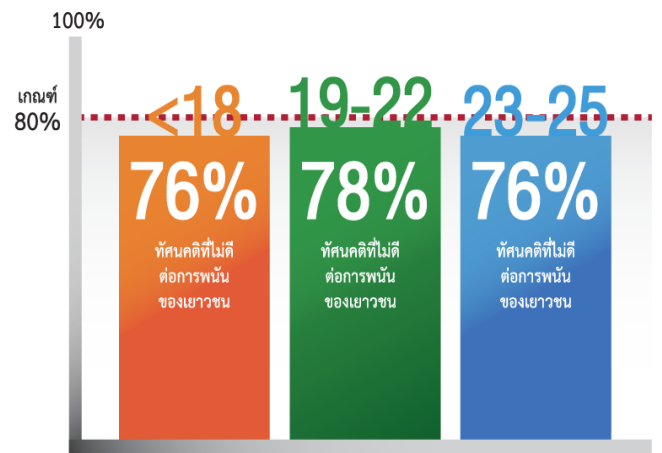
การรับรู้ถึงผลกระทบของการเสียงไขคที่มีต่อเยาวชน/ชุมชนและสังคมในภาพรวม

เยาวชนเพศชายมีสถานการณืด้านการพนัณในพืณที่ (ครอบครวั/ชุมชน/มหาวิทยาลัย) และมีความรู้ความเข้าใจต่อการพนัณของเยาวชนสูงกว่าเยาวชนเพศหญิง ในขณะที่เยาวชนเพศหญิงมีทัศนคติที่ไม่ดีต่อการพนัณและรับรู้ผลกระทบของการพนัณสูงกว่าเยาวชนเพศชาย

# เปรียบเทียบระดับของประเด็นทั้งหมดในการศึกษากับเกณฑ์มาตรฐาน (แยกตามอายุ)



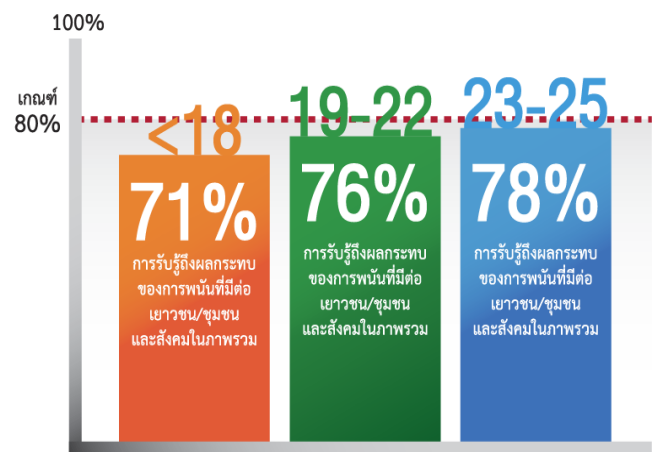
สถานการณืด้าน การพนันในพื้นที่ (ครอบครัว/ชุมชน/มหาวิทยาลัย)



การมีทัศนคติที่ไม่ดีต่อการพนัน ของเยาวชน



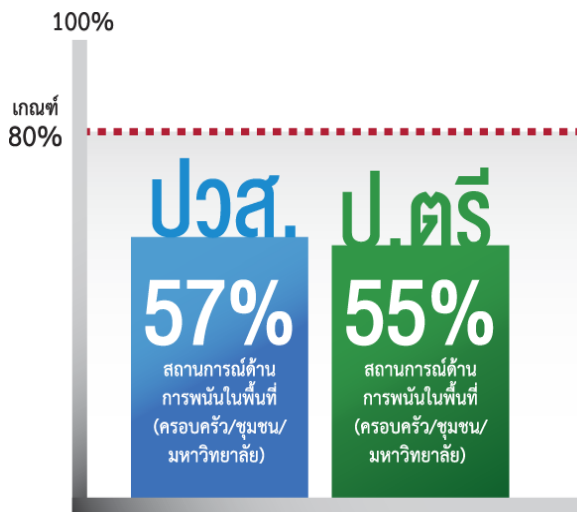
ความรู้ความเข้าใจต่อการพนัน ของเยาวชน



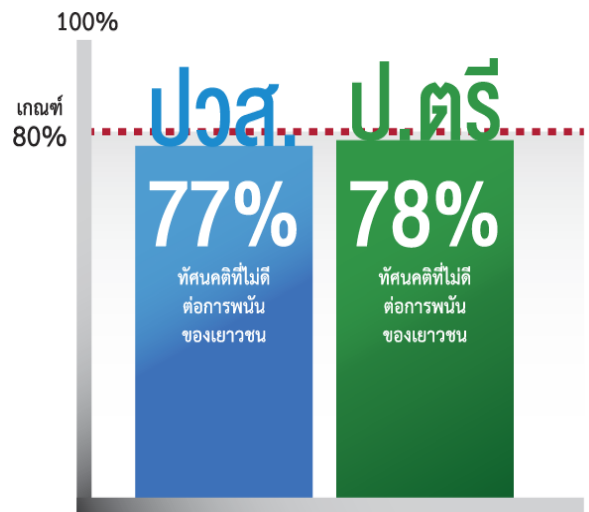
การรับรู้ถึงผลกระทบของการเสี่ยงโชคที่มีต่อ เยาวชน/ชุมชนและสังคมในภาพรวม

เยาวชนที่อายุน้อยกว่า 18 ปี มีสถานการณืเสี่ยงต่อการพนันมากที่สุด เยาวชนที่มีอายุ 19 -22 ปี มีทัศนคติที่ไม่ดีต่อการพนันมากที่สุด เยาวชนที่มีอายุ 23 – 25 ปี มีความรู้ความเข้าใจต่อการพนันของเยาวชน และรับรู้ถึงผลกระทบของการพนันมากที่สุด

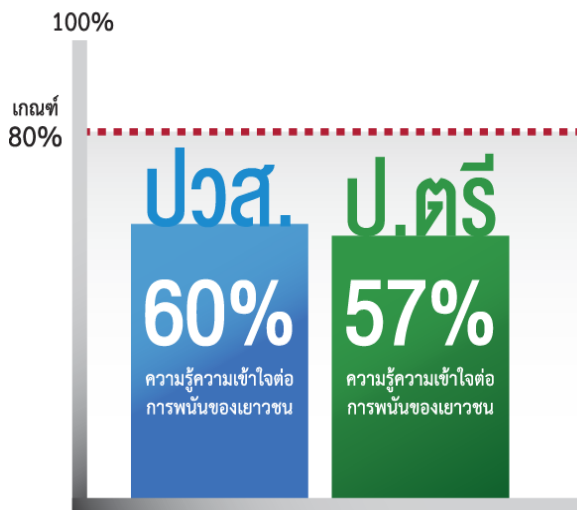
# เปรียบเทียบระดับของประเด็นทั้งหมดในการศึกษากับเกณฑ์มาตรฐาน (แยกตามระดับการศึกษา)



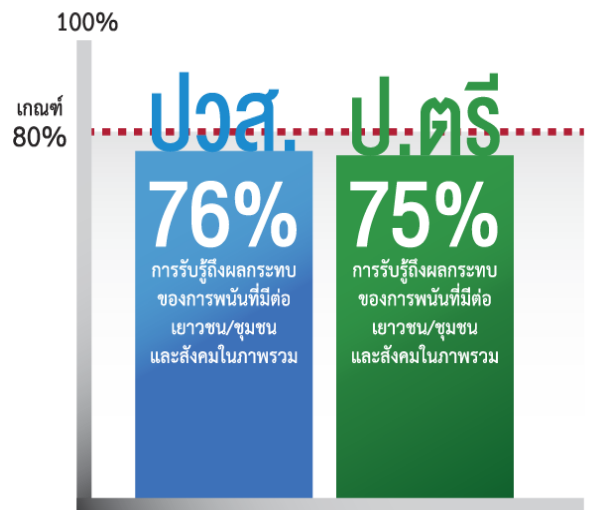
สถานการณ์ด้านการพำนัในพื้นที่  
(ครอบครัว/ชุมชน/มหาวิทยาลัย)



การมีทัศนคติที่ไม่ดีต่อการพำนั  
ของเยาวชน



ความรู้ความเข้าใจต่อการพำนั  
ของเยาวชน



การรับรู้ถึงผลกระทบของการเสี่ยงโชคที่มีต่อ  
เยาวชน/ชุมชนและสังคมในภาพรวม

เยาวชนที่ศึกษาระดับ ปวส. มีสถานการณ์ด้านการพำนัในพื้นที่ และมีความรู้ความเข้าใจต่อการพำนัของเยาวชนสูงกว่าเยาวชนที่ศึกษาระดับปริญญาตรี ในขณะที่เยาวชนที่ศึกษาระดับปริญญาตรีมีทัศนคติที่ไม่ดีต่อการพำนั และรับรู้ผลกระทบของการพำนัสูงกว่าเยาวชนที่ศึกษาระดับ ปวส.

# เปรียบเทียบระดับของประเด็นทั้งหมดในการศึกษากับเกณฑ์มาตรฐาน (แยกตามลักษณะของผู้ที่พักอาศัยอยู่ด้วย)



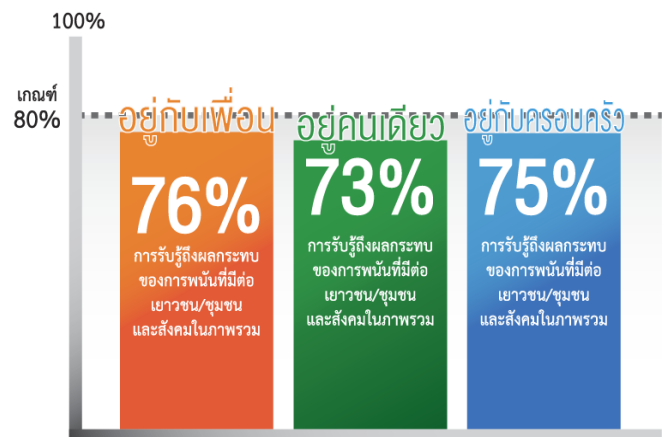
สถานการณ์ด้านการพำนักในพื้นที่ (ครอบครัว/ชุมชน/มหาวิทยาลัย)



การมีทัศนคติที่ไม่ดีต่อการพำนักของเยาวชน



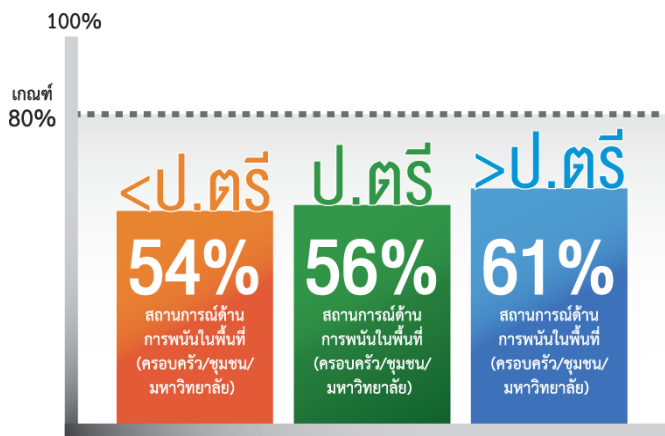
ความรู้ความเข้าใจต่อการพำนักของเยาวชน



การรับรู้ถึงผลกระทบของการเสี่ยงโชคที่มีต่อเยาวชน/ชุมชนและสังคมในภาพรวม

เยาวชนที่อยู่คนเดียวมีสถานการณ์ด้านการพำนักในพื้นที่ (ครอบครัว/ชุมชน/มหาวิทยาลัย) มากที่สุด เยาวชนที่พักอยู่กับเพื่อนมีทัศนคติที่ไม่ดีต่อการพำนักและรับรู้ผลกระทบของการพำนักมากที่สุด เยาวชนที่พักอาศัยอยู่กับครอบครัวหรือญาติพี่น้องมีความรู้ความเข้าใจต่อการพำนักมากที่สุด

# เปรียบเทียบระดับของประเด็นทั้งหมดในการศึกษากับเกณฑ์มาตรฐาน (แยกตามระดับการศึกษาของบิดา)



สถานการณ์ด้านการพนันในพื้นที่ (ครอบครัว/ชุมชน/มหาวิทยาลัย)



การมีทัศนคติที่ไม่ดีต่อการพนันของเยาวชน



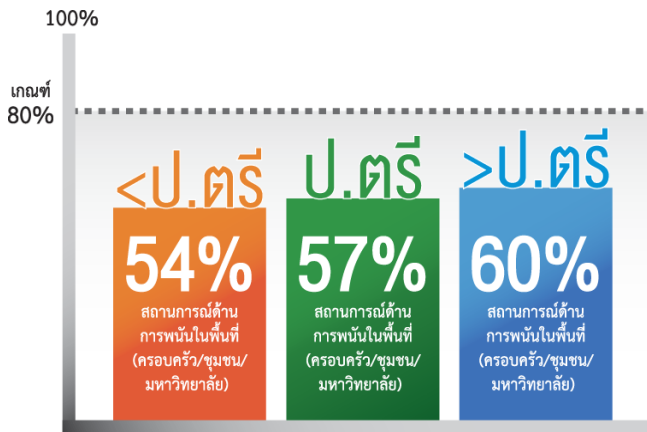
ความรู้ความเข้าใจต่อการพนันของเยาวชน



การรับรู้ถึงผลกระทบของการเสี่ยงโชคที่มีต่อเยาวชน/ชุมชนและสังคมในภาพรวม

เยาวชนที่บิดามีการศึกษาสูงกว่า ป.ตรี มีสถานการณ์ด้านการพนันในพื้นที่ (ครอบครัว/ชุมชน/มหาวิทยาลัย) และมีความรู้ความเข้าใจต่อการพนันมากที่สุด เยาวชนที่บิดามีการศึกษาต่ำกว่า ป.ตรี มีทัศนคติที่ไม่ดีต่อการพนันและรับรู้ถึงผลกระทบของการพนันมากที่สุด

# เปรียบเทียบระดับของประเด็นทั้งหมดในการศึกษากับเกณฑ์มาตรฐาน (แยกตามระดับการศึกษาของมารดา)



สถานการณด้าน การพ่นในพ่นที่ (ครอบครัว/ชุมชน/มหาวิทยาลัย)



การมีทัศนคติที่ไม่ดีต่อการพ่นของเยาวชน



ความรู้ความเข้าใจต่อการพ่นของเยาวชน



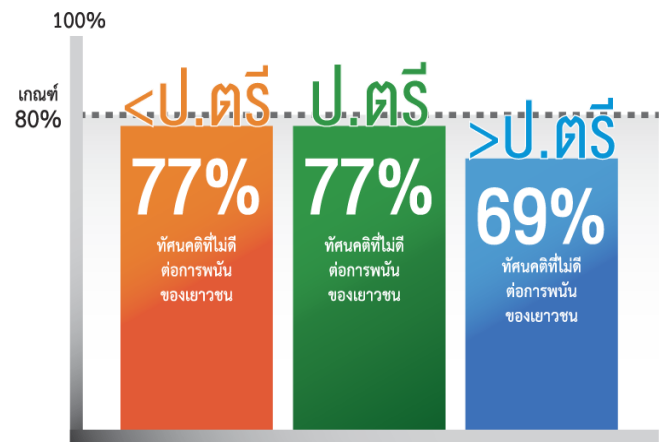
การรับรู้ถึงผลกระทบของการพ่นที่มีต่อเยาวชน/ชุมชนและสังคมในภาพรวม

เยาวชนที่มารดามีการศึกษาสูงกว่า ป.ตรี มีสถานการณด้าน การพ่นในพ่นที่ (ครอบครัว/ชุมชน/มหาวิทยาลัย) และความรู้ความ เข้าใจต่อการพ่นมากที่สุด เยาวชนที่มารดามีการศึกษาต่ำกว่า ป.ตรี มี ทัศนคติที่ไม่ดีต่อการพ่นและรับรู้ผลกระทบของการพ่นมากที่สุด

# เปรียบเทียบระดับของประเด็นทั้งหมดในการศึกษากับเกณฑ์มาตรฐาน (แยกตามระดับการศึกษาของผู้ปกครอง)



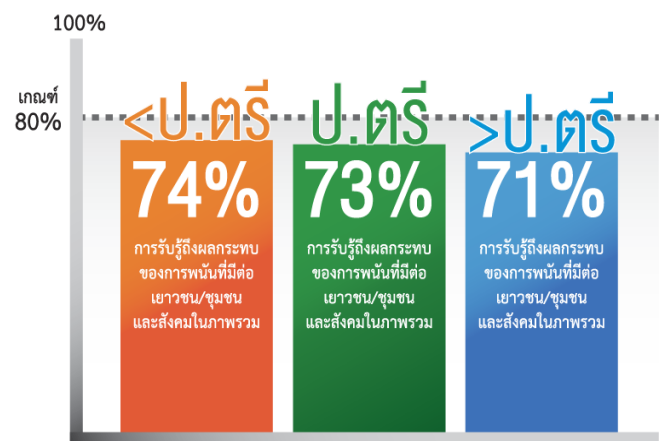
สถานการณ์ด้านการพ่นในพื้นที่ (ครอบครัว/ชุมชน/มหาวิทยาลัย)



การมีทัศนคติที่ไม่ดีต่อการพ่นของเยาวชน



ความรู้ความเข้าใจต่อการพ่นของเยาวชน

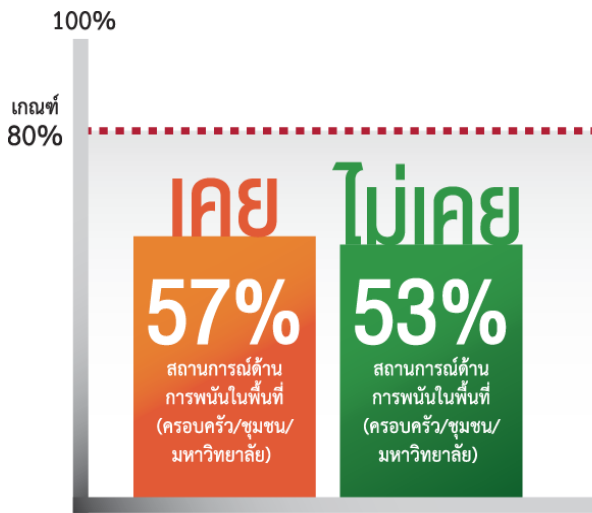


การรับรู้ถึงผลกระทบของการเสี่ยงโชคที่มีต่อเยาวชน/ชุมชนและสังคมในภาพรวม

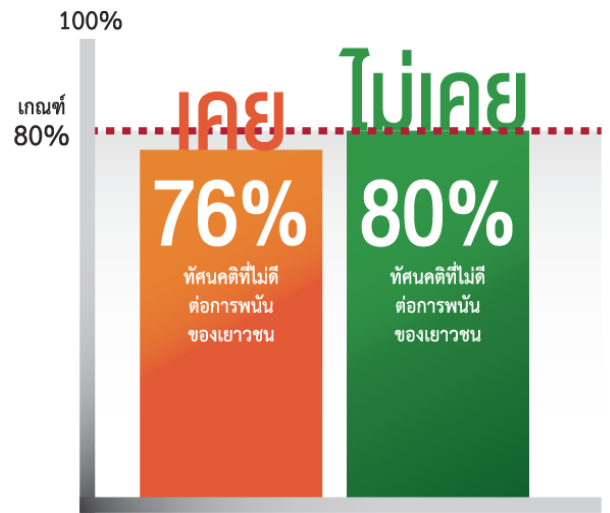
เยาวชนที่ผู้ปกครองมีการศึกษาสูงกว่า ป.ตรี มีสถานการณ์ด้านการพ่นในพื้นที่ (ครอบครัว/ชุมชน/มหาวิทยาลัย) และมีความรู้ความเข้าใจต่อการพ่นมากที่สุด เยาวชนที่ผู้ปกครองมีการศึกษาต่ำกว่า ป.ตรี มีทัศนคติที่ไม่ดีต่อการพ่น และรับรู้ผลกระทบของการพ่นมากที่สุด



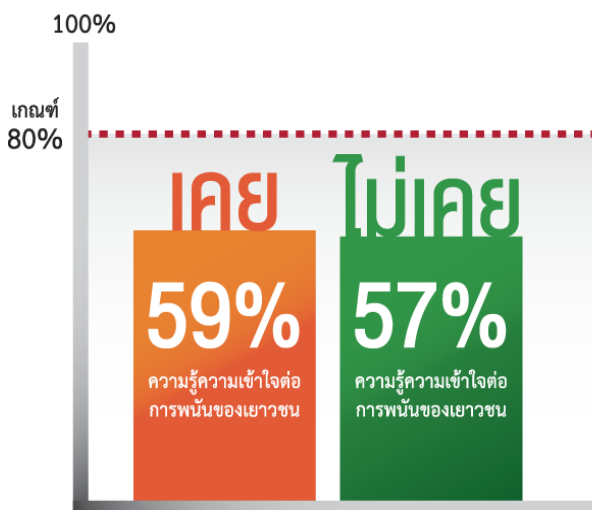
# เปรียบเทียบระดับของประเด็นทั้งหมดในการศึกษากับเกณฑ์มาตรฐาน (แยกตามประสบการณ์การพนัน)



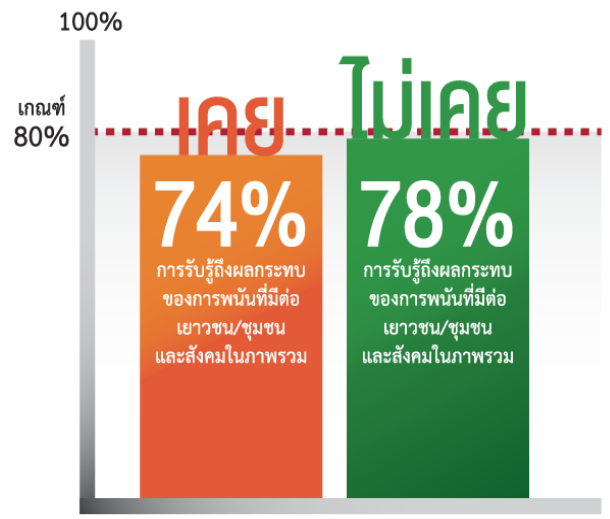
สถานการณืด้านการพนันในพื้นที่ (ครอบครัว/ชุมชน/มหาวิทยาลัย)



การมีทัศนคติที่ไม่ดีต่อการพนันของเยาวชน



ความรู้ความเข้าใจต่อการพนันของเยาวชน



การรับรู้ถึงผลกระทบของการเสี่ยงโชคที่มีต่อเยาวชน/ชุมชนและสังคมในภาพรวม

เยาวชนที่เคยเสี่ยงโชคมีสถานการณืด้านการพนันในพื้นที่ (ครอบครัว/ชุมชน/มหาวิทยาลัย) และมีความรู้ความเข้าใจต่อการพนันมากกว่าเยาวชนที่ไม่เคยเสี่ยงโชค และเยาวชนที่ไม่เคยเสี่ยงโชคมีทัศนคติที่ไม่ดีต่อการพนัน และรับรู้ผลกระทบการพนัน มากกว่าเยาวชนที่เคยเสี่ยงโชค

## การสำรวจสถานการณ์การพนันของเยาวชน

